

NUXX

B-6

2.4GHz Wireless System for Saxophone

取扱説明書



安全上のご注意 必ずお守りください

■お使いになる人やほかの人への危害、財産への損害を未然に防ぐために、必ずお守りいただくことを説明しています。

警告

- ・ **異常がある場合はただちに使用を中止する**：焦げくさいにおいがする、煙が出ている、物や液体が入ったなど、感電、火災の原因になります。直ちに使用を中止し、お買い上げの販売店へサービスをご依頼ください。
- ・ **濡らさない**：感電、火災、故障の原因になります。
- ・ **内部に異物を入れない**：水や金属が内部に入ると、感電、火災、故障の原因になります。
- ・ **分解／改造はしない**：感電、火災、故障の原因になります。

注意

- ・ **高温になる場所や熱のこもりやすい場所で使用、保管、放置しない**：火のそば、暖房器具のそば、こたつや布団の中、直射日光の当たる場所、炎天下の車内などで使用、保管、放置しないでください。火災、やけど、けが、感電などの原因となります。
- ・ **乳幼児の手の届く所に置かない**：サイズの小さな付属品などは飲み込むと、窒息や胃などへの障害の原因となることがあります。万一、飲み込んだときは、ただちに医師に相談してください。
- ・ **強い圧力を加えたり折損させたりしない**：ポケットの中やカバンの中など強い圧力がかかる場所に保管しないで下さい。火災、やけど、けが、感電、故障の原因になります。
- ・ **ぬれた手で使用しない**：感電、火災、故障の原因になります。
- ・ **対応したケーブル以外を使用しない**：付属の USB ケーブルをご利用ください。

※廃棄の際は、地方自治体の条例または規則に従ってください。

システムオーバービュー

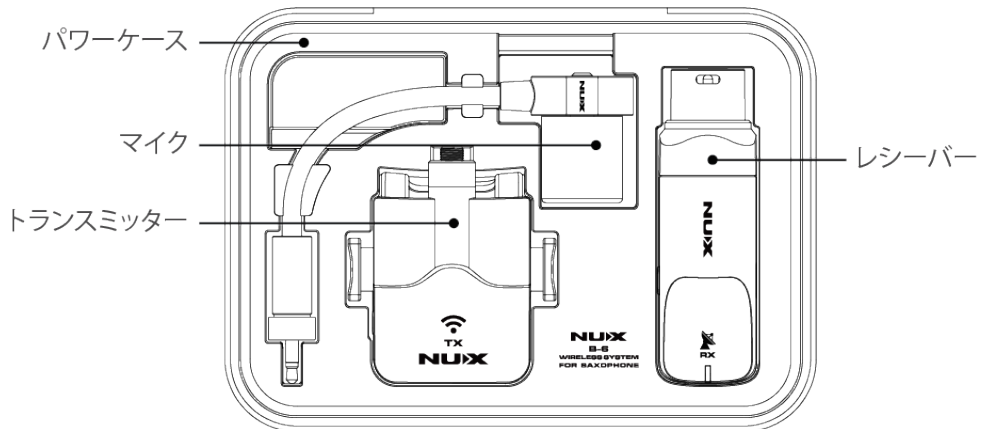
NUX B-6 ワイヤレスシステムは、ソプラノ / アルト / テナーサクソフォン用に設計された 24bit/44.1kHz の高音質な 2.4GHz ワイヤレスマイクです。

最新のテクノロジーを搭載し、最大 20m(65 フィート) の距離をピークパフォーマンス時で 4ms の超低レイテンシーで伝送可能です。

ユーザーフレンドリーなマッチングシステムにより、TX&RX の電源を入れるだけで、数秒以内に自動でペアリングが完了します。

各ワイヤレスセットには NUX 独自のペアリング・アルゴリズムが採用されており、自動的にお互いを検出し、独自の ID を作成します。

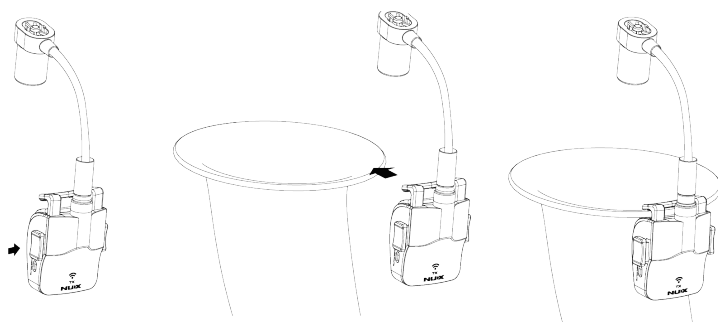
また、B-6 には専用のパワーケースが付属しており、ワイヤレスユニットを収納し、充電することができます。



使い方

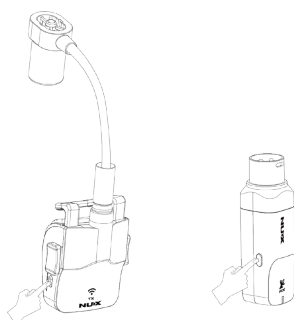
1. 取り付け

- 1.1 グースネックマイクを TX のマイク入力へしっかりと差込み、ナットをロックします。
- 1.2 TX の左右にあるボタンを押してクリップを開き、サックスベルの端に固定します。
- 1.3 グースネックマイクを曲げながら、マイクヘッドがサックスベルの中心を向くように調整し、適切な距離になる様に設置します。



2. 電源を入れる

- 2.1 POWER/SCENE ボタンを押して、TX と RX の電源を ON にします。
この際、ペアリング前に 1 秒間バッテリー状態を確認できます。

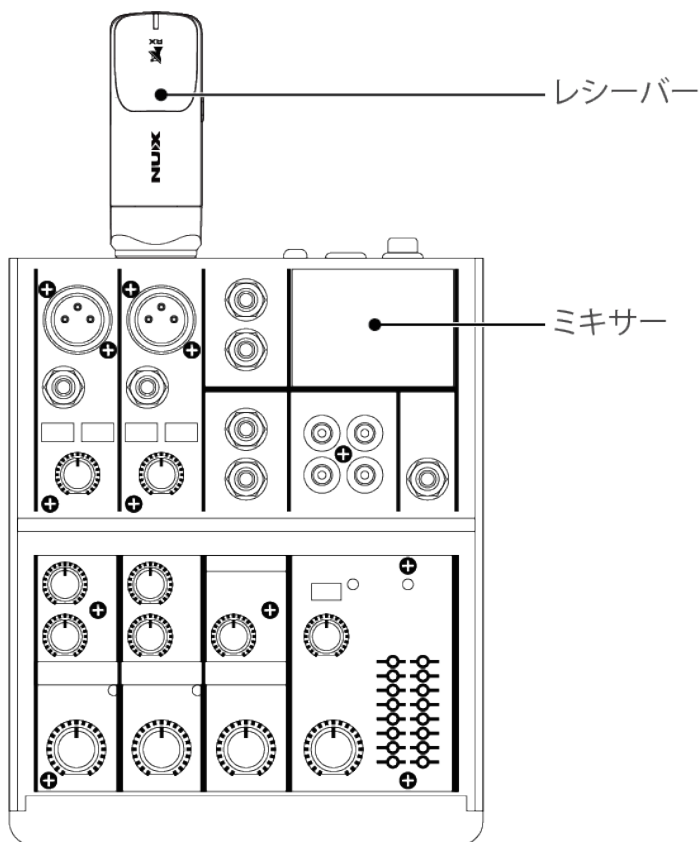


- 緑色に点滅 : 100% ≥ バッテリー残量 ≥ 75%
- 黄色に点滅 : 75% > バッテリー残量 ≥ 50%
- 赤色に点滅 : 50% > バッテリー残量 ≥ 25%
- 10 回赤色に点滅 : 25% > バッテリー残量 ≥ 0%

2.2 電源を ON にして 2 秒ほど経過すると、デバイス同士は自動的にペアリングを行います。この際、RX 側の丸いインジケータが緑色に点灯します。

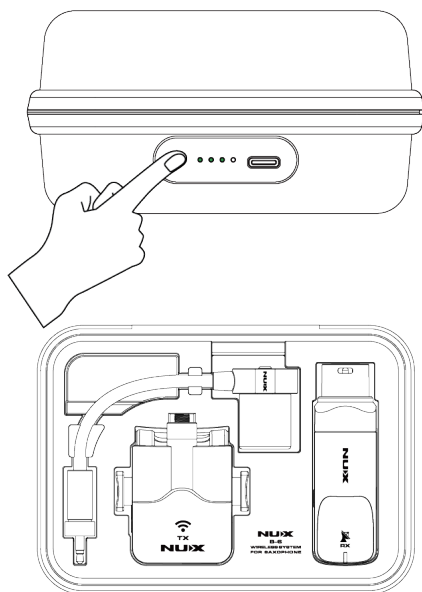
※ B-6 は 2.4GHz 帯の最適なチャンネルを自動的に検出します。RX が信号を受信していない場合、RX の LED は赤色に点滅します。RX が信号を受信すると、緑色に点灯します。

3. RX を信号を送りたい機器（ミキサー、オーディオインターフェースなど）に接続します。これで準備が完了です。



4. 保管と充電

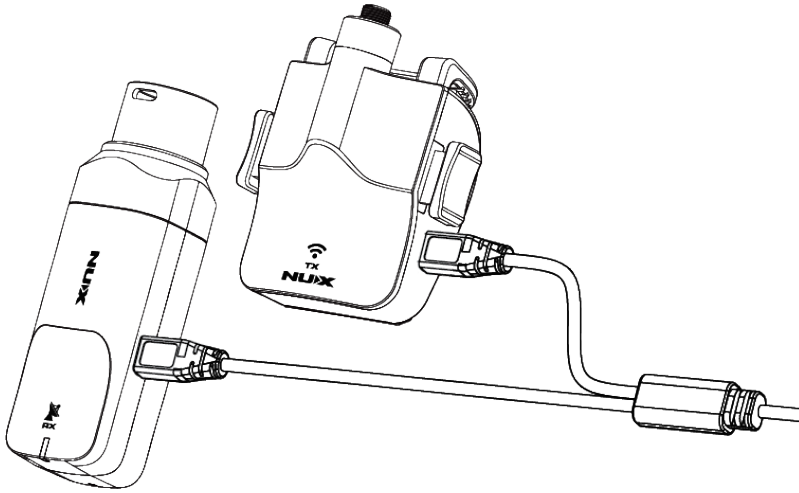
4.1 演奏終了後、TX と RX の POWER/SCENE ボタンをそれぞれ長押しし、TX と RX の電源を切ります。TX の左右を強く押してクリップを開き、ベルの端から外し、TX からグースネックマイクを外します。次に RX を外部機器から抜きます。最後に、下図に従ってすべての部品をパワーケースに戻します。



4.2 B-6 本体を充電するにはパワーケースを使用します。上の画像に従って TX と RX を収納した後、パワーケースの側面にある電源ボタンスイッチを軽く押すと、バッテリーインジケータランプが点灯し、充電が開始されます。ワイヤレスデバイスが完全に充電されると、パワーケースの充電機能は自動的にオフになります。パワーケースのバッテリーインジケータライトが1つしか点灯しない場合は、パワーケースを充電してください。

注意：パワーケースを充電するには、お使いの電源アダプターが 5V/1A 以上の出力に対応していることをご確認ください。

4.3 付属の USB-C ケーブルを 5V/1A 以上のアダプターに接続して、TX と RX をそれぞれ充電することもできます。充電中はワイヤレスデバイスのインジケータは赤色で点灯し、充電が終わるとインジケータは自動的に消灯します。充電中に B-6 を使用することはできません。



5. 再ペアリング

B-6 は出荷前に予めペアリングされていますが、異なる TX または RX を使用してペアリングしたい場合は、ID Match をリセットする手順に従ってください。デバイスの電源を切り、TX と RX の POWER/SCENE ボタンを 5 秒以上押し続けるとペアリング状態になります。RX が赤から緑に点滅したら、ID 照合が完了です。

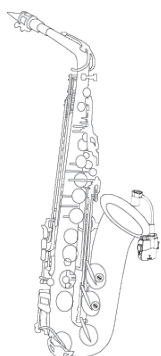
注意：本製品はリチウムポリマーバッテリーを使用しています。長期間使用しない場合でも、3 ヶ月に一度は充電または起動してください。

機能の紹介

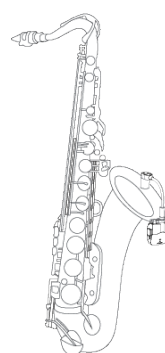
SCENE 機能

サクスの種類によって周波数特性が異なるため、よく使われる3種類のサクス用に SCENE 機能を設定しました。サクスの種類に応じてこれらの SCENE を選択することで、より豊かなサウンド表現を得ることができます。B-6 の電源を入れた後、TX の POWER/SCENE ボタンを短く押すことで、サクスの種類に合わせた SCENE に切り替えることができます。デフォルトではアルトサクスモードになっており、ワイヤレスデバイスの電源が ON になり、ペアリングが完了すると、TX と RX の動作状態インジケータは緑色に点灯します。

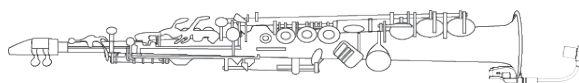
■緑色：アルトサクス



■黄色：テナーサクス



■赤色：ソプラノサクス



オート OFF 機能

10 分間信号の入力が無い場合、B-6 TX はバッテリーを節約するために自動的に電源が OFF になります。TX が OFF になって 10 分以上経過すると RX も自動的に電源が OFF になります。

注意：デバイスを充電している間、B-6 はバッテリー充電モードとなり、機能しません。充電されている間、LED は赤色で点灯し、完全に充電が完了すると LED が消灯します。

※ Wi-Fi ルーターなどの 2.4GHz 帯周波数を発する機器からは 2m（6 フィート）以上離れてご利用いただくことを推奨いたします。

※ NUX の 2.4GHz ワイヤレスシステム（ギターワイヤレス、マイクワイヤレス、サクソワイヤレスなど）は、最大 6 台まで同時に使用できませんが、他社製ワイヤレスシステムとの同時使用は避けてください。

技術仕様

- 周波数帯域：2.4GHz ISM
- オーディオ品質：24bit/44.1kHz
- レイテンシー：<4ms
- S/N：110dB(A-weighted)
- THD+ ノイズ：<0.2%@1kHz
- バッテリー連続駆動時間：最大 4 時間
- バッテリーキャパシティ
TX/RX：3.7V/500mA 充電式リチウムポリマーバッテリー
パワーケース：3.7V/3000mA 充電式リチウムポリマーバッテリー
- TX サイズ：53 x 31 x 60 mm(W x H x D)
- RX サイズ：25 x 25 x 80 mm(W x H x D)
- パワーケースサイズ：113 x 55 x 153 mm(W x H x D)
- 重さ：389 g

付属品

- USB-C ケーブル
- マニュアル

※付属品や仕様は予告なく変更される場合があります。

NUX 輸入販売元

株式会社エレクトロ

HP:<https://www.electori.co.jp/>

※本ドキュメントの弊社以外のサイトや SNS における 2 次配布は禁止致します。
また、弊社の許可なく本ドキュメント内の表現、データを使用することを禁止致します。